

Leadership a sociálně emoční učení ve školách

Školy, které zavedly proces *I ve mně je lídr*, učí dovednosti sociálně-emočního učení (tzv. SEL) tím, že rozvíjejí kapacitu žáků, zaměstnanců a rodinných příslušníků na celém světě vést sebe i druhé.

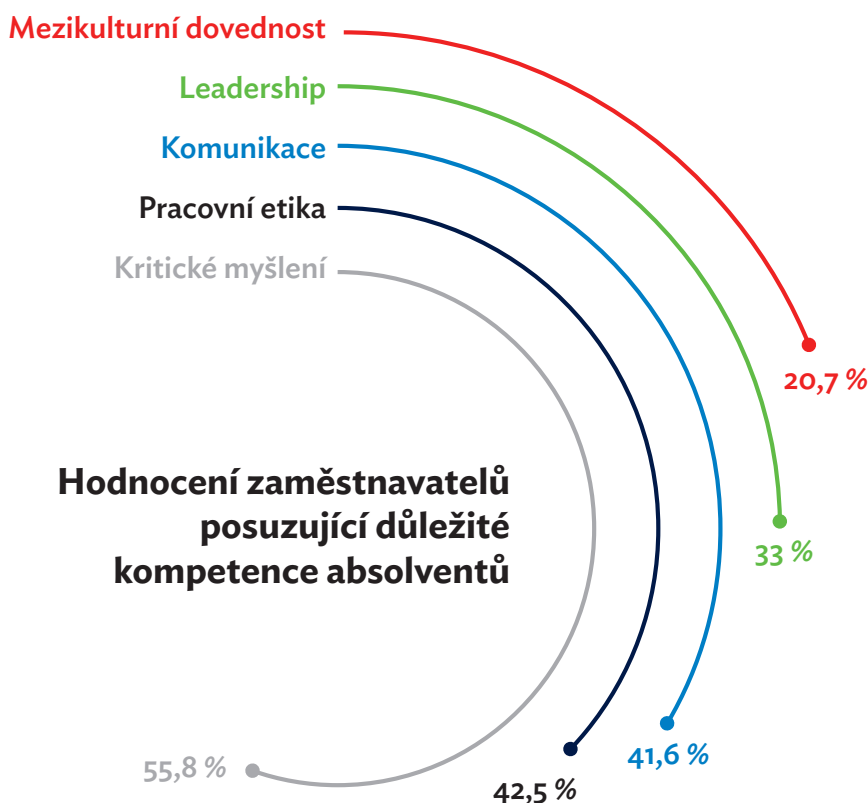
Současné pedagogické směry se natolik soustředí na studijní výsledky, že mnozí absolventi vstupují do světa práce bez dovedností pro život potřebných k tomu, aby se zorientovali ve stále složitějším a globálně propojeném světě.^{1,2}

ŽÁCI SE CÍTÍ NEPŘIPRAVENÍ



studentů středních škol má pocit, že to, co se učí ve škole, jim pomůže i mimo školu.³

PODLE ZAMĚSTNAVATELŮ NEJSOU ABSOLVENTI PŘIPRAVENÍ



Zpráva o pracovních vyhlídkách pro absolventy z roku 2017: Národní asociace vysokých škol a zaměstnavatelů

Sociálně emoční učení

Integrace sociálně-emočního učení do našich škol je „stěžejní pro úspěch mladých lidí, a tím i pro úspěch našeho vzdělávacího systému a společnosti obecně.“

- The Aspen institute

Prostřednictvím sociálně-emočního rozvoje „lidé získávají a aplikují znalosti, postoje a dovednosti, které jim pomohou: ...“



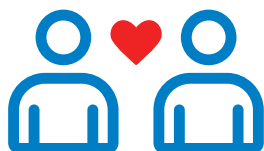
Vyznat se v emocích
a zvládat je



Vytyčit si pozitivní cíle
a dosahovat je



Pocítovat a projevovat
empatii vůči druhým



Vytvářet a udržovat
pozitivní vztahy.



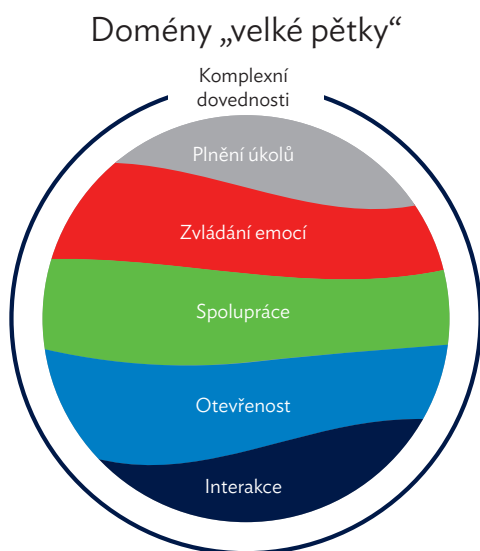
Dělat zodpovědná
rozhodnutí⁴

Když je sociálně-emoční učení smysluplně začleněno do širšího vzdělávacího rámce, **vede to ke zlepšování studijních výsledků a získávání obecných dovedností** potřebných pro úspěšný život i kariéru.

Sociálně-emoční učení (SEL) a jeho přínos pro vzdělávání nabývá na významu

Svět uznává důležitost SEL

Školy po celém světě si uvědomují důležitost SEL. Významné mezinárodní organizace jako OECD a UNESCO aktivně prostřednictvím vlastních iniciativ podporují rozvoj sociálně-emočních kompetencí u žáků, učitelů a ve společnosti.



Organizace pro hospodářskou spolupráci a rozvoj je nevládní organizací s 34 členskými státy.

SEL pro globální občanství



Mezinárodní úřad pro vzdělávání je přední institucí UNESCO, která podporuje všech 193 členských států.

Klíčové kompetence SEL jako jednotící prvek

CASEL: „The Collaborative for Academic, Social, and Emotional Learning“ je přední institucí usilující o širší využití sociálně-emočního učení ve vzdělávání. Institut CASEL ve spolupráci s výzkumnými pracovníky a pedagogy definoval pět klíčových kompetencí sociálně-emočního učení, které byly přijaty do programů a organizací po celých Spojených Státech i v zahraničí.




KOMPETENCE: Efektivní programy na rozvoj sociálně emočního učení pomáhají rozvíjet kompetence žáků v oblasti sebeuvědomění, sebeřízení, sociálního uvědomění, navazování mezilidských vztahů a zodpovědného rozhodování.

PODPORA: Náplní práce institutu CASEL je pečlivé studium dostupných zdrojů a informací a pomocí tohoto stále obsáhlejšího procesu založeného na faktech identifikuje skutečně efektivní programy SEL. Vybrané školy, které tato kritéria splní, obdrží podporu institutu CASEL.]

Rozvoj klíčových kompetencí SEL optikou leadershipu

Proces *I ve mně je lídr* je proces SEL podporovaný institutem CASEL, který žáky učí osobní efektivitě a efektivitě v mezilidských vztazích tím, že aplikuje 7 *návyků skutečně efektivních lidí*® na jejich studijní a osobní cíle.

Svět uznává důležitost SEL  představuje kontinuum kompetencí, které žák rozvíjí prostřednictvím systematické aplikace principů leadershipu.

V jádru jsou základní kompetence sociálně-emočního učení, každá zasazena do rámce jednoho skutečně efektivního návyku.



Toto je návyk osobní obnovy a neustálého zlepšování a je stěžejní pro efektivitu **všech kompetencí a dovedností** znázorněných ve schématu leadershipu žáka.

Klíčové kompetence z modelu **CASEL** a procesu *I ve mně je lídr* poukazují na to, jak je zapotřebí, aby žáci rozvíjeli schopnost seberegulace a sebeřízení a kultivovali dovednosti, které napomáhají úspěšným vztahům s ostatními.

CASEL a I ve mně je lídr – sladění kompetencí

I když mají kompetence procesu *I ve mně je lídr* a institutu CASEL jiné názvy, jejich výstupy jsou tak úzce propojeny, že když žáci ze škol s procesem *I ve mně je lídr* rozvíjejí kompetence leadershipu, rozvíjejí také kompetence CASEL. Díky takto sladěnému vývoji jsou žáci vybaveni dovednostmi potřebnými k tomu, aby se z nich stali lídři připravení na život s neutuchající touhou učit se novým věcem.



CASEL



Leader in Me®

SEBEŘÍZENÍ

„Schopnost úspěšně regulovat vlastní emoce, myšlenky a chování v různých situacích – efektivně zvládat stres, ovládat impulzy a motivovat sám sebe; schopnost vytyčit si osobní i studijní cíle a pracovat na nich.“



SEBEDISCIPLÍNA

Žáci dokážou:

- přebírat odpovědnost za své činy, emoce, postoje, rozhodnutí a chování;
- chápou a používají koncept „vlastního počasí“ (rozhodovat o vlastních pocitech a reakcích);
- směřovat své myšlení a chování na věci, nad kterými mají kontrolu, a ne na to, co ovlivnit nemohou.

ZODPOVĚDNÉ ROZHODOVÁNÍ

„Schopnost dělat konstruktivní rozhodnutí, co se týče vlastního chování a interakce s druhými, která vychází z etických norem, bezpečnostních zásad a společenských zvyklostí; realistické vyhodnocení následků různých kroků a zohlednění pocitu příjemnosti u sebe i ostatních.“



INICIATIVA

Žáci dokážou:

- identifikovat své nejdůležitější a nejméně důležité priority ve škole i doma;
- každý týden si plánují v souladu se svými prioritami, aby byly důležité věci hotové;
- chápou, že plánování a určování priorit pomáhá vytvářet rovnováhu a pracovat smysluplně.



CASEL



Leader in Me®

NAVAZOVÁNÍ VZTAHŮ

„Schopnost vytvářet a udržovat zdravé a naplňující vztahy s různými lidmi a skupinami; schopnost jasně komunikovat, dobře poslouchat, spolupracovat s ostatními, odolávat nepřiměřeným sociálním tlakům; řešit konflikty konstruktivně a vyhledávat a nabízet pomoc, když je potřeba.“



BUDOVÁNÍ VZTAHŮ

Žáci dokážou:

- chápou význam růstu a pevného myšlenkového nastavení a s tím souvisejícího chování,
- budují vztahy založené na důvěře, které umožňují řešit problémy ku spokojenosti obou stran;
- cení si rozdílností a respektují ostatní.

SOCIÁLNÍ UVĚDOMĚNÍ

„Schopnost podívat se na věc z jiné perspektivy a vcítit se do druhých, a to i do lidí s jiným životním zázemím a z jiných kultur; schopnost porozumět společenským a etickým normám chování a vážit si podpory a zdrojů z rodiny, školy a nejbližšího okolí.“



KOMUNIKACE

Žáci dokážou:

- empaticky naslouchat se zapojením očí, uší a srdce, aby druhým porozuměli;
- získat si důvěru druhých díky upřímné komunikaci;
- vyjadřovat se z perspektivy „já“, a dávat tak efektivně najevo své myšlenky a pocity.

SPOLUPRÁCE

Žáci dokážou:

- přijímat rozdílnosti jako přednosti a optimalizovat je, aby přispěly k dosažení společného cíle;
- dobře pracovat v týmu – naslouchat, používat brainstorming a učit se od každého člena týmu;
- překonat chování, které neprospívá týmové práci a kreativní spolupráci.



SEBEUVĚDOMĚNÍ

„Schopnost skutečně si uvědomit vlastní pocity, myšlenky a hodnoty a to, jaký vliv mají na chování; schopnost přesně posoudit své silné stránky a limity, zdravé sebevědomí, optimismus a myšlenkové nastavení otevřené k růstu a rozvoji.“



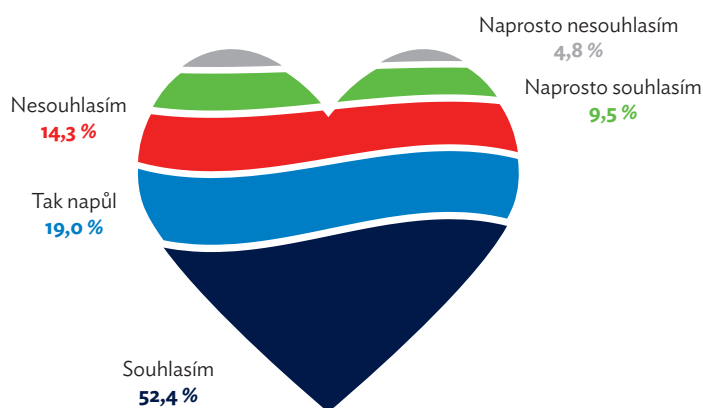
VIZE

Žáci dokážou:

- promýšlet dopředu důsledky svých činů a rozhodnutí;
- chápou, jak funguje vytyčování cílů ve škole a v osobním životě.
- definovat jasná očekávání pro sebe i druhé.

Výsledky výzkumu dokládají efektivitu sociálně-emočního přístupu a leadershipu procesu *I ve mně je lídr*

Od zavedení procesu *I ve mně je lídr* spolu žáci lépe vycházejí.



J. TUCCINARDI, M.A. (2018) KALIFORSKÁ STÁTNÍ UNIVERZITA

„Pozitivní dopad [procesu *I ve mně je lídr*] se jasně projevuje v **sebevědomí a leadershipu** žáků... Když žákům a rodičům předáváme tento typ dovedností pro život, můžeme **u dětí rozvíjet houževnatost** v raném věku.“

DR. A. CARREON (2017) KALIFORNŠKÁ POLYTECHNICKÁ UNIVERZITA, s. 123

Spolupráce byla „**DEFINOVÁNA JAKO POZOROVATELNÝ RYS LEADERSHIPU, KTERÝ JE DŮSLEDKEM PROCESU I VE MNĚ JE LÍDR**“ a „dále vysvětluje“ změny v chování dětí.

CARACELO (2012) UNIVERZITA WALDEN

„Školy s procesem *I ve mně je lídr* zaznamenávaly zjevný pokrok, v závislosti na úrovni implementace procesu; pokročilejší školy vnímaly **sebeřízení žáků a spolupráci jako nedílnou součást procesu** *I ve mně je lídr*, která zlepšila jejich zapojení a studijní výsledky.“

DETHLEFS, ET AL. (2017) UNIVERZITA SEVERNÍ IOWA

Po 7 týdnech od zavedení procesu *I ve mně je lídr* jsme u dětí předškolního věku zaznamenali...

33 %

nárůst **NEZÁVISLÉHO** sociálně-emočního chování;

41 %

nárůst sociálně-emočního chování **VE VZTAHU K DRUHÝM.**

ANDERSEN (2011), UNIVERZITA ST. JOHN'S

„Proces *I ve mně je lídr* měl **pozitivní dopad na vztahy mezi žáky.**“

TIDD (2016) UNIVERZITA WALDEN

REFERENCE

1. Národní komise pro sociální, emoční a studijní rozvoj, Aspen Institute <https://www.aspeninstitute.org/programs/national-commission-on-social-emotional-and-academic-development/>
2. The Evidence Base for How We Learn Supporting Students' Social, Emotional, and Academic Development [Podklady pro to, jak se učíme: Podpora sociálního, emočního a studijního rozvoje žáků] https://assets.aspeninstitute.org/content/uploads/2018/03/FINAL_CDS-Evidence-Base.pdf
3. Learning from Student Voice: Are Students Engaged? [Co říká hlas žáků: Zapojuj íse žáci?] <http://youthtruthsurvey.org/student-engagement/>
4. The Practice Base for How We Learn Supporting Students' Social, Emotional, and Academic Development [Praxe pro to, jak se učíme: Podpora sociálního, emočního a studijního rozvoje žáků] https://assets.aspeninstitute.org/content/uploads/2018/03/CDE-Practice-Base_FINAL.pdf
5. OECD (Organizace pro hospodářskou spolupráci a rozvoj), Sociální a emoční dovednosti: Pohoda, propojenost a úspěch [http://www.oecd.org/education/school/UPDATED%20Social%20and%20Emotional%20Skills%20-%20Well-being,%20connectedness%20and%20success.pdf%20\(website\).pdf](http://www.oecd.org/education/school/UPDATED%20Social%20and%20Emotional%20Skills%20-%20Well-being,%20connectedness%20and%20success.pdf%20(website).pdf)
6. UNESCO, Sociálně-emoční učení (SEL) pro globální občanství <http://mgiep.unesco.org/socio-emotional-learning-for-global-citizenship>
7. Rámec pro systematické sociální a emoční učení <https://casel.org/wp-content/uploads/2017/01/Competencies.pdf>
8. První generace „latino vysokoškoláků“: Překážky a faktory úspěchů, které přispívají k úspěšnému dokončení vysokoškolského studia. Kalifornská polytechnická univerzita, Pomona Dr. A. Carreon
9. Administrators and Character Education: The Leader in Me. [Zřizovatelé škol a kázeň: I ve mně je lídr] (2018) J. Tuccinardi, M.A. Kalifornská státní univerzita. http://csusm-dspace.calstate.edu/bitstream/handle/10211.3/202886/TuccinardiJanine_Spring2018.pdf?sequence=5
10. Schéma leadershipu žáka (obrázek)



LeaderinMe®